

季刊誌「むらのおと」



Vol. 36
2022.Winter



vol.36
2022
Winter



2022年12月20日発行
●発行/「ふじのくに美しく品格のある邑づくり」連合 〒420-8601 静岡県静岡市葵区追手町9番6号
静岡県経済産業部農地局農地保全課 ☎054-221-2714 FAX.054-221-2809



mura note file
むらの声
●地域いきいき共生！恩地町環境みどり会（浜松市南区）
●吉田たんぼ（榛原郡吉田町）
●日本のだいたいの里「多賀」（熱海市）
●東町（島田市）
●小谷あゆみのむらレポ Vol.27
●東山口・西山口（掛川市）
●キラリ☆邑びと
●奈良本（賀茂郡東伊豆町）
my viewpoint
●縁結の村へのわき（榛原郡川根本町）
むらぶつてい「東部エリア」
Event Calendar



しずおか
農山村サポーター



募集

来て! 食べて! 見て!
魅力いっぱいの
農山村を応援しよう

まずは登録!
農山村の旬な情報満載のメルマガが
あなたのもとに届きます!!

登録
無料

登録はこちらから!

来て!
イベントや農業体験、
ボランティア活動



食べて!
旬な農産物や
特産品



見て!
棚田や茶園、
花畑など季節の
美しい景観



公式ウェブサイト
www.shizuoka-murasapo.net

しずおか むらサポ 検索



Facebook
www.facebook.com/
shizuokamurasapo/



Instagram
www.instagram.
com/murasapo/

気になるものがあたらぜひ「来て!」「食べて!」「見て!」ください!!
あなたのちょっとしたアクションが、
農山村を盛り上げることに繋がります。

企業や
大学も
大歓迎!

- ◎農山村を応援する法人・団体として「むらサポ」WEBサイトで紹介します。
- ◎企業の強みを農山村支援に活かしたい! → 支援を求める農山村とマッチングします。

むらサポ しずおか
農山村サポーター



Facebook
www.facebook.com/shizuokamurasapo/
しずおか農山村サポーター「むらサポ」



Instagram
www.instagram.
com/murasapo/

ふじのくに
美しく品格のある邑
Beautiful and Gracful Villages in "FUJINOKUNI"
「ふじのくに美しく品格のある邑づくり」連合



公式ウェブサイト
http://www.fujinokuni-mura.net
美しく品格のある邑 検索



Facebook
www.facebook.com/muradoki/
ふじのくに美しく品格のある邑づくり
情報発信チーム『邑ドキッ!』



むらのおと

36
2022
Winter

CONTENTS

むらの声 mura note file

- 03 #01 地域いきいき共生！恩地町環境みどり会 (浜松市南区)
- 05 #02 吉田たんぼ (榛原郡吉田町)
- 07 #03 日本一のだいだいの里「多賀」 (熱海市)
- 09 #04 東町 (島田市)

11 小谷あゆみのむらレポ Vol.27 東山口・西山口 (掛川市)

13 キラリ☆邑びと 奈良本 (賀茂郡東伊豆町)

14 my viewpoint 縁結びの村くのわき (榛原郡川根本町)

15 むらとりっぶ

- 【東部エリア】
- 小山町内4邑
所領・金太郎産湯の里 湯船・吉久保日吉の里・上野美農里の会
 - 大淵笹場
 - 岩本山とかりがね堤を守る邑
 - 南条の里
 - 柚野の里
 - 内房の里

17 イベントカレンダー

表紙 / 清水区吉原 (静岡市)
東名高速道路・清水 IC から 30 分ほどで行くことができる清水区吉原。雲海と富士山を撮影できる人気スポットです。いくつもの稜線が左右から伸びて折り重なった先にみえる富士山は、雄大に見る人々を圧倒します。
(第2回農村の魅力フォトコンテスト入賞作品「山りの朝」望月正晴)



ふじのくに美しく品格のある邑って？

日本一高い富士山や日本一深い駿河湾など、変化に富んだ地形と清らかな水に恵まれた静岡県は、農作物や水産物の品目数において全国トップクラス。この豊かな食材を生産する県内の農山漁村には、棚田や茶畑といった美しい風景に加えて、古くから伝わる伝統が息づく地域それぞれの「宝（資源）」があります。

「ふじのくに美しく品格のある邑」とは、地域の宝を大切に思い、それを守り、次世代につなげていこうとする人々が集まって、真摯に活動を行う理想の農山漁村として「ふじのくに美しく品格のある邑づくり」連合が認定した地域（邑）です。平成24年度に35市町の45地域が認定されたのを皮切りに、毎年登録数が増え続け、令和4年12月現在で150の地域が名を連ねています。

「ふじのくに美しく品格のある邑」は、深い山々に囲まれた山間地の集落から、周囲が市街地化された農園まで、その個性は様々です。

周辺環境だけにとどまらず、規模の大小、文化や歴史、特産品や名物など、150の地域にはそれぞれに特徴があり、県全域で多彩で多様な魅力を形成しています。

また、そこで活躍する人々も魅力的です。自分たちの地域を愛し、活動に誇りを持つ人たちの自信に満ちた姿は、訪れる人にとって、忘れられない「美しい思い出」となるはずです。「ふじのくに美しく品格のある邑」の詳細情報は連合のホームページにあります。魅力的な場所、地域の特産品、参加できるイベント情報なども掲載されているので、まずは気になる邑を訪ねてみましょう。



ふじのくに美しく品格のある邑ホームページ

登録 150 邑

「ふじのくに美しく品格のある邑づくり」連合とは

「ふじのくに美しく品格のある邑づくり」連合とは、邑づくりの趣旨に賛同した県内全35市町、静岡県が会員となり、「美しく品格のある邑」の魅力向上やブランド力強化のために、広報活動、情報収集、調査研究を行い、「美しく品格のある邑」についての審査・登録事務を行う組織です。

邑名/P 記事掲載邑





ブロッコリーの苗の前にて。若いパワーと地元を愛する「地域いきいき共生！恩地町環境みどり会」の思いがタッグを組み、恩地町の未来を明るく照らしている。

mura note file
むらの声 #01

耕作放棄地ゼロを実現！ 都市と農村がいきいき共生する恩地町

住宅と農地が混在する地域で深刻化する耕作放棄問題。
恩地町では耕作放棄地ゼロを実現。さらには未来につなぐ若き担い手も誕生。
恩地町の元気の秘密に迫る！



住宅と農地が混在する都市近郊に位置する恩地町。



地域いきいき共生！
恩地町環境みどり会

ちいきいきききょうせい！
おんぢちょうかんきょうみどりかい

浜松市南区恩地町

- 車／東名高速浜松ICから約15分、新東名高速浜松北ICから約40分
- 電車・バス／JR 浜松駅から遠鉄バス遠州浜崎線「芳川西」バス下車徒歩5分

浜松市南東部の平地に位置する恩地町。昭和30年代の農地改革後、住宅と工場が急増し、今では典型的な住宅と農地の混在地域になっています。農業者の減少と高齢化により、荒廃農地が増加する中、2007年に「恩地町環境みどり会」が発足しました。

「この辺にいたい荒れ野原でした。昔の田園風景を取り戻して、今の子どもたちに届けたい。そんな思いを胸に、地域の皆さんに声をかけました」と話すのは会長の見野閣一郎さん。

「最初の活動は平成19年の酷暑の下、耕作放棄地約1.5ヘクタールに生い茂る、高さ2mを超える雑草の除去作業を15名程度で実施しました」と振り返ります。その後、徐々に活動が定着化。農地の保全と活用に加え、用水路などの施設維持、地産地消の促進、新規営農者の支援など、活動の幅を広げていきました。食育の一環として取り組んでいる野菜栽培学習では、地元の芳川北小学校やずだじこども園、修学舎中・高等学校など、



①耕作放棄地だった農地を整備して「食育の場」として再生。サツマイモやジャガイモの栽培体験学習では、苗植えから雑草取り、つる上げ、収穫までの一連の作業を通して、野菜作りの大変さや収穫の喜びを味わいます。
②遊休農地を活用して菜の花や白いV花を咲かせるソバを植栽。地元住民のウォーキングコースとして人気です。
③沿道に花を植えるみどり会の皆さん。地域愛が伝わってきますね。

2007年に「土と心の開拓」としてスタートした環境みどり会も、近年は「地域いきいき共生」をテーマに活動範囲を広げています。おかげさまで令和3年には「ふじのくに地域共生大賞」優秀賞を受賞。若き担い手にも恵まれ、大変満足しています。花蕾がぎゅっと詰まったアイファームさんのブロッコリー、甘みがあって美味しいですよ！

見野 閣一郎さん



み の じゅんいちろう
見野 閣一郎さん
恩地町環境みどり会の会長。農家の三男として生まれる。「子どもの頃の田園風景を取り戻したい」との思いで組織を立ち上げる。82歳の今もお積極的に活動中！

多くの子どもたちが参加し、地域間・世代間の交流になっています。

また、農村の風景と地域環境を未来につなぐため、活動の継承者の育成と新規農業者のサポートにも力を注いでいます。その甲斐あって、新たに農業に挑戦する若者も現れました。

「見野さんに縁をつなげていただき、耕作放棄地や引退した方の圃場をお借りして、ブロッコリーを生産しています。次世代農家のロールモデルとなれるように、これからも挑戦し続けます」と話すのはアイファームの池谷伸二さん。

「見野さんに縁をつなげていただき、耕作放棄地や引退した方の圃場をお借りして、ブロッコリーを生産しています。次世代農家のロールモデルとなれるように、これからも挑戦し続けます」と話すのはアイファームの池谷伸二さん。

池谷 伸二さん
株式会社アイファーム代表取締役。従来の人への依存度が高い農業から、安定した生活ができる農業への転換を目指して、AIによるデータ分析を活用した新しい農業に取り組んでいる。



池谷 伸二さん
株式会社アイファーム代表取締役。従来の人への依存度が高い農業から、安定した生活ができる農業への転換を目指して、AIによるデータ分析を活用した新しい農業に取り組んでいる。

し、今や日本を代表するブロッコリー企業に飛躍を遂げています。

こうした地道な活動が実を結び、混在化が進む市街地では難しい「耕作放棄地ゼロ」を実現。2022年の栽培面積は、秋冬80ヘクタール、春60ヘクタール、年間で140ヘクタールと拡大達成しました。

熱意と行動力が人を動かす。そんな奇跡のようなストーリーがここ恩地町で生まれています。

平成20年から毎月1回欠かさず開催
みどり朝市

毎月第3日曜日に恩地町公会堂で開催されています。朝市のモットーは「新鮮・安全・安～い」。朝市を通して地産地消の輪が広がり、地域住民の交流と親睦の場にもなっています。12月で171回を迎え「安全・安心・温か恩地」の地域共生に寄与しています。

遊びに来！

EVENT INFORMATION

※いずれも新型コロナウイルスの影響で中止・縮小の可能性あり

小山城まつり

【毎年11月】
●会場/小山城前広場・能満寺山公園(吉田町片岡)
●内容/吉田町の地場産品の販売をはじめ、ワークショップやフリーマーケットなど40店舗以上の露店が出店。特設ステージでは小山城太鼓、舞踊やお囃子が披露され、子どもたちはキャラクタースhowが大人気。
●問い合わせ
0548-33-2122(吉田町観光協会)



吉田たんぼの北側に展望台として築城された「展望台小山城」からの眺望。まつり当日は入場料200円が無料に!

吉田の新鮮! シャキシャキレタス



吉田のレタスの収穫量は年間約1,000トン。温暖な気候と大井川の伏流水で育てられたシャキシャキとしたレタスは、東京市場でも人気です。このレタスを使った「レタスマンチカツ」と「太巻寿司」は朝市の看板メニュー。ぜひ味わってみて!



吉田の旬のグルメに出会える! 小山城朝市

毎週日曜日の9時から能満寺山公園の駐車場にて朝市を開催しています。地元で穫れた季節の野菜をはじめ、吉田特産の鰻の串焼きやお弁当などを販売。吉田町のレタスを使った「レタスマンチ」もおすすです。午前中に売り切れてしまうこともあるので、お早め!



食べてみて!



遊びに来て!



吉田の「楽しさ」「美味しさ」を味わって!
駿河湾、大井川、牧之原台地に抱かれた吉田には、美味しい農作物や名産品が豊富に揃っています。南アルプスの伏流水で育った新鮮シャキシャキレタスやさっぱりとした口あたりのキヌヒカリ、鰻やシラスも美味しいですよ。毎週日曜日に開催される朝市では、吉田の旬のグルメが集結しています。ぜひ遊びにいらしてください!

よしながみつく
吉永 貢 さん
吉田町出身。若手農業者を中心に12名で構成される吉田たんぼ宮農組合の組合長。最年長リーダーとして日々奮闘中。

千年の歴史を紡ぐ
吉田たんぼの魅力を凝縮
よしだライ斯拉ガー



千年以上の歴史を紡いできた田園地帯。吉田たんぼの魅力を広く発信しようと、昨年夏から開発着手したクラフトビールがいよいよ完成を迎えた。



よしだライ斯拉ガーの完成を祝して乾杯! 営農組合員や地元生産者の皆さん。写真左から大石智一さん、小林泰明さん、真崎英彦さん、吉永貢さん、桑高史さん、高橋尚志さん。

吉田たんぼ
よしだたんぼ

- 榛原郡吉田町
- 車/東名富士ICから40分。新東名高速新清水ICから約45分。東名高速吉田ICから国道150号線経由で約10分。新東名高速島田金谷ICから約45分
 - 電車・バス/JR静岡駅から静鉄バス「特急静岡相良線」吉田町役場バス停下車。JR 藤枝駅から静鉄バス「藤枝相良線」吉田町役場バス停下車



吉田町の若手農業者が発起人となって開発した、吉田町オリジナルのクラフトビール(発泡酒)が完成しました。吉田たんぼでつくられた美味しいお米と、仕込み水には町内で汲み上げた大井川の伏流水を使用。お米の甘みがほのかに感じられる、まろやかな口あたりのライスビールです。販売は2023年1月以降の見込みです。

熱海だいだいをブランド化 熱海の山の恵みを代々つなぐ！

江戸時代末期からだいだいの種を守り育ててきた多賀。
熱海の山の恵み「だいだい」を次世代へつなぐために、
さまざまな取り組みが行われている。

海を見下ろす山の斜面に広がるのだいだい畑



だいだいとは…?

インド・ヒマラヤが原産のミカン科ミカン属の常緑樹の果実。江戸時代の末期に熱海市多賀に伝わったと言われています。熱海だいだいは、初夏に白い花が咲き、果皮は緑色から冬に橙色に変化します。12月初旬から収穫が始まり、果実は1月ころまでに黄色く熟します。



日本一のだいだいの里「多賀」

にほんいちのだいだいのさと たが

熱海市下多賀

- 車／東名高速沼津IC・新東名高速道路長泉沼津ICから約80分。国道135号線下多賀交差点を曲がり、坂道を上ると多賀中学校周辺に橙畑が広がる
- 電車・バス／JR伊東線伊豆多賀駅下車徒歩・JR熱海駅下車東海バスJA下多賀支店下車徒歩15分

のどかな山と海に囲まれた温泉地、熱海市多賀。町の中心部から外れた海沿いの山の斜面に広がるのがだいだい畑です。冬が深まるにつれ、青い海とだいだい色のコントラストが際立ち、美しい景観を織り成しています。

多賀は年間を通して温暖な

気候であることから、柑橘類の生産が盛ん。特にだいだいは江戸時代にはすでに栽培されていた歴史ある産地で、お飾り用のだいだいでは、日本一の出荷量を誇ります。

だいだいの語源は、冬に熟した実が春になっても落ちずに次の実がなることから、

代々続く縁起物とされ、お正月のお飾りに使われるようになりました。収穫が始まるのは12月初旬頃。年明けには実が熟し、鮮やかな橙色に染まります。そのまま食べるには酸味が強いので、ポン酢やマーマレードなどに加工して食べられています。

富士伊豆農業協同組合あ

ら伊豆地区では企業とコラボして、熱海だいだいを使った加工品を製造・販売しています。

「私のイチ押しはマーマレードです。種以外のすべての部分を使用し、皮のほのかな苦味がクセになる味わいです。製造開始から15年以上経過しているロングセラー商品なんですよ」と鈴木主さん。今年春に新発売した「業務用

作ってみて!



だいだいで手作りポン酢



- ①だいだいは絞ってから種を取り除く。
- ②鍋に醤油、みりん、出汁昆布を入れて火にかけ、煮立つ前に花鹽を入れて火を止め、そのまま冷ます。
- ③清潔な容器に冷めた②とだいだいの果汁を合わせる。1週間くらい寝かせるとうまやかな味わいに!

100%だいだいストレート果汁」も売れ行き好調のようです。

「業者さんが使いやすいように、だいだい独特の香り高い爽やかさと風合いをそのままに絞りました。今年製造した分はおかげさまで完売。来年の販売に向けて、12月から収穫がスタートします」と菊間直さん。

熱海市内の各店にて、熱海だいだいを使ったスイーツやサワーなど、「熱海だいだい」に出合う機会が多くなることでしょう。縁起のいい熱海だいだい。今年はお飾り用として眺めるだけでなく、ぜひ味わってみてください。



料理協力 大衆調理 葵

食材を引き立てる名脇役の熱海だいだい。青い実のだいだいは香りがより高く、焼き魚や焼酎とも好相性!

作ってみて!



熱海だいだいを使った創作料理を味わって!

日本屈指の生産量を誇るだいだいを「熱海の味」として売り込もうと、市や富士伊豆農業協同組合あいら伊豆地区、料理研究家、市内飲食店などが連携して「熱海だいだいプロジェクト」を結成。市内協力店でだいだいを使った新メニューを提供しています。さわやかな「だいだい」を使った料理を味わいに、熱海へぜひお越しください!

話びとメッセー

さくま すなお
菊間直さん

伊豆営農経済センター 地区営農販売課課長補佐。だいだいを使った加工食品業務を担当。

すずき つかさ
鈴木主さん

伊豆営農経済センター 地区営農販売課係長。実家は地元でみかん農家を営む。



- 「だいだいマーマレード」540円 [左]
だいだいのほのかな苦みがクセになるマーマレード。マーマレード好きにはたまらないと鈴木さんイチオシ!
 - 「だいだい酒」1500円 [中]
米焼酎をベースにしただいだいのリキュール。甘口で飲みやすい!
 - 「だいだいサイダー」180円 [右]
だいだいの生絞り果汁と伊豆赤沢の海洋深層水を使用したサイダー。
- 問い合わせ / 0557-67-0200 (JAあいら伊豆 下多賀支店 ふれあい市場)

ピンク色に染まる春の東町 人や自然にやさしい レンゲ米を栽培

稲刈りを終えた田んぼが、春にはレンゲで埋め尽くされる。大津谷川の堤防に咲く桜と相まって、やさしいピンク色に染まる東町に、昔なつかしい春景色が戻りつつある。



東町
ひがしちょう
島田市東町
●車/東名高速道大井川焼津藤枝スマートICから約15分
●電車・バス/JR 六合駅から徒歩15分



◀東町水環境委員会のメンバー。写真左から曾根健治さん、曾根嘉明さん（副委員長）、櫻井和也さん（委員長）、堤坂幸一さん（東町景観クラブ代表）。

「ひと昔前は、春先の風景として当たり前のようレンゲ畑が広がっていました。学校帰りに花冠や首飾りをつかって遊んだ記憶があります」と懐しむのは、東町水環境委員会委員長の櫻井和也さん。生まれ育った東町の田園風景には、人一倍思い入れがあるようです。同会では水路の修理をしたり、荒廃農地の地主から依頼を受けて、水田の管理を行っています。

最近では農業も機械化が進み、稲刈りが終わると田んぼの土を頻りに起こすので、レンゲの育つ暇がなくなってしまうと言います。そこで、昔懐かしいレンゲ畑を復活させようと、3年前から始まったレンゲの種播き。地元の農家に協力してもらい、収穫を終えた田んぼ約370アールにレンゲの種を播いてもらっています。3月後半から4月に開花。桜の見頃と重なり、春は町全体がピンク色に染まります。

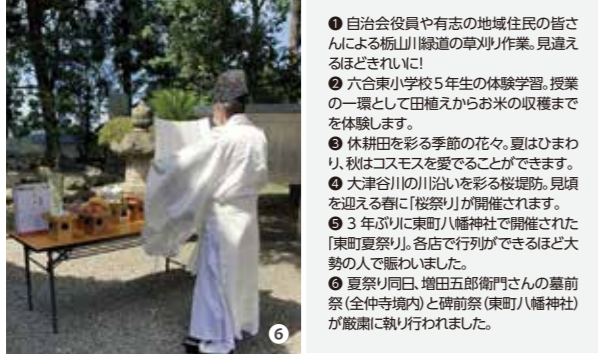
田んぼの中にすき込むと、葉や茎から窒素がしみだして肥料代わりになり、お米が美味しくなるんです」と櫻井さん。自然にやさしい農法で作られた「レンゲ米」です。「令和2年に試験的に耕作放棄地の一部を草刈りして土を耕し、レンゲの種を播きましても芽が生えてこない。そこから半年かけて土を耕し、今度はコスモスの種を播きました。芽が出たときは本当に嬉しかったですね」と話すのは、東町景観クラブの堤坂幸一さん。試行錯誤の末、かつての荒廃農地は息を吹き返し、春は菜の花、夏はひまわり、秋はコスモスと、一年を通して季節の花々が咲き誇り、行き交う人の目を楽しませています。「一度荒廃してしまった農地を生き返らせるのは、容易なことではありません。手遅れになる前に手を打つことが大切です」と思いを新たにしている東町メンバーの皆さん。春の訪れが待ち遠しいです。

東町に
広がる約370アールの
水田では、レンゲの花で埋め尽くされる昔懐かしいレンゲ畑を見ることができます。また、大津谷川の川沿いを彩る「大津谷川桜堤防」では、ソメイヨシノの見事な春景色を見ることができます。桜の見頃には桜祭りも開催しています。ピンク色に染まる東町に遊びにきませんか？

むらびとメッセージ

さくらい かずや
櫻井 和也さん
東町水環境委員会の委員長。島田市東町の出身。幼心の原風景を取り戻したい。そんな思いを胸に組合長として活動に尽力。

「田植え前に土を耕しながら、育ったレンゲの葉や茎が



- ① 自治会役員や有志の地域住民の皆さんによる「川沿いの草刈り作業。見逃さず見守るほどきれいに」。
- ② 六合東小学校5年生の体験学習。授業の一環として田植えからお米の収穫までを体験します。
- ③ 休耕田を彩る季節の花々。夏はひまわり、秋はコスモスを愛でることができます。
- ④ 大津谷川の川沿いを彩る桜堤防。見頃を迎える春に「桜祭り」が開催されます。
- ⑤ 3年ぶりに東町八幡神社で開催された「東町夏祭り」。各店で行列ができるほど大勢の人で賑わいました。
- ⑥ 夏祭り同日、増田五郎衛門さんの墓前祭（全仲寺境内）と碑前祭（東町八幡神社）が厳粛に執り行われました。



写真：うちだしのすけ



美恵子さんお手製の梅干しをいただきました！

ランテアでやってもらっていますし、作業のあと畑でお茶飲んだり世間話するのが何よりストレス解消になりますからね。」
 毎年12月上旬には、剪定の講習会を開き、去年は40人ほどが参加しました。さらに、1月中旬までに15日間ほどかけて枝を整え、小枝は粉碎して畑にまきます。年々メンバーの



東山口・西山口の皆さんと。左から筆者、山崎耕一さん（68）、大塚美恵子さん（74）、石山静男さん（74）



東山口・西山口
ひがしやまぐち・にしやまぐち

掛川市伊達方

- お車をご利用の場合
国道1号 掛川IC→東山口地区 約15分
- 公共交通機関を利用の場合
JR掛川駅→バス・東山口小学校停
(掛川市自主運行バス東山線 約25分)



道の駅掛川 お昼時は多くの地元の人たちでにぎわいます。

こちらの里の梅の特徴は、完熟だということ。完熟した梅は傷みやすいため、市場に出回りにくいそうですが、「道の駅掛川」やJA直売所の「さすが市」が近くにあることから、販路が確保されています。「梅干しの仕上がりがまるやかで、香りが全然

完熟梅は香りが違う 大粒で果肉たっぷり

剪定技術が向上し、収穫量も増えて、5年ほど前と比べると、売り上げも右肩上がりに伸びているのが邑の自慢です。

大塚さんは、「東山口・西山口の人にはみなすていまい人たちがあって、よその人に言ってもらえるのがありがたい。女性同士、仲間づくりしながら梅干しの漬け方教え合っていて、完熟の梅干しを地域の特産にできたらいなと思います。」と語ってくれました。

皆さんに10年後のビジョンを伺いました。山崎さんは、「若い人たちが地域をどのように思っているのか。話し合いをしたことはないけれど、継承できるかどうかにかかっている。皆さんで楽しみながら、ちょっとは利益を得て地域づくりをしたい。」地域振興部会会長の石山静男さん（74）は、「会員も高齢化していますが元気な人が多いので、農地を荒れさせないように景観を守っていききたい。」

こうした活動が認められ、「東山口・西山口」は、平成29年度の「ふじのくに美しく品格のある邑」知事顕彰を受けました。

また女性部の大塚美恵子さん（74）達は、梅干しのレシピを研究し、塩、酢、砂糖を1・1・1の割合にして、まるやかで食べやすい梅干しを生産・販売しています。味見に一粒いただくと、高級品さながらの大きな粒で果肉がたっぷりあり、塩味も酸味もバランス良くさわやかな大粒の梅干しです。

人も梅もまるやかに～

みんなで守る梅園と景観

掛川梅園「ちの里」
240本の梅の木

「作業はいつも2時間ぐらいで終わるようにしています。やっぱりボ

「ここはお茶の産地ですから、お茶以外で何かないかと話し合う中で、梅をやってみようということになり、みんなで和歌山へ3回勉強に行きました。今では技術も上達し、徐々に売り上げも伸びています。」梅の花は交配のために、違う品種が必要なのだそうです。現在は、白加賀、南高梅、改良内田の3種類、100本を35aの農地で栽培管理しています。

活動の当初、地元の人たちで話し合った様子も、東山口地域塾の塾長も務めている山崎耕一さん（68）は、語ってくれました。



地元の野菜がずらーっと並びます



毎年2月には梅が咲き誇ります

外国人が見た邑のあれこれ my viewpoint

国際交流員4人で「農村マイクロツーリズム」に行きました。「農村マイクロツーリズム」では、地元の人がまちを案内します。地域のいいところやおいしい食べ物などを少ない人数で楽しむことができます。人が少ないのでコロナ禍でも安心して行くことができます。

川根茶を楽しむ体験

「縁結びの村」と言われる久野脇地区を訪れました。天気はとても良く、新鮮な空気を味わいながら、吊り橋を渡ったり、山や茶畑の風景を眺めたりして散策しました。川根本町は高級銘茶の産地として有名なので、佐澤葉師堂にて川根茶ワークショップを体験しました。地元ガイドの大窪成子さんに日本茶の味と成分の説明をしていただきました。可愛いイラストを見せてもらいながら、テアニンちゃん（うま味）、カテキンくん（渋み）、カフェインくん（苦味）、味の三兄弟を紹介していただいて、とても面白くてわかりやすい説明でした。また、日本茶の特徴は茶葉の量、湯の温度、湯の量と浸出時間の組み合わせで色々な味を楽しめることなどをお話いただきました。実際に体験しないとなかなか想像は難しいだろうと思いました。



成子さんがかわいいイラストでわかりやすく教えてくださいました。

お茶の新しい楽しみ方を知りました！



静岡に来てから、お茶を毎日飲んでいます。



えんむすむら
縁結びの村くのわき
椋原郡川根本町
● 車 / 新東名高速道路島田金谷ICから国道473号線、県道63・77号経由で約30分
● バス・電車 / JR金谷駅から大井川鐵道「千頭行き」に乗車し、「塩郷駅」下車。徒歩10分
● ツアーの問合せ先
☎ 090-2349-9281 担当:おおくぼ

農村
マイクロツーリズム
[ツアー内容]

- 午前
 - 塩郷の吊り橋～三ツ間集落まで散策
 - ◎絶景スポットへご案内
- 昼
 - 農業体験
 - 大根そばづくりの体験
 - 昼食は大根そばと川根茶いなり
- 午後
 - 久野脇集落「縁結びスポット」
 - 縁カフェにて川根茶ワークショップ

お茶の美味しい入れ方に挑戦

お茶の美味しい入れ方の説明を聞きながら、実際に体験しました。まず湯の温度を60度まで冷まします。急須に茶葉を4グラム入れ、湯冷ました湯を注ぎました。浸出はおよそ2分間で、茶碗に注いで、お茶ができあがりました！このお茶を飲んでみると、うま味と渋みをよく味わえました。とても美味しかったです。飲み終わった後、成子さんから、「二煎目と三煎目も入れることができますよ。」と言われ、驚きました。茶葉の浸出は一回しかしないとずっと思っていたので、二煎目のお茶は苦味が控え目でさっぱりした味で飲み易いと思いました。また、水出し茶も試飲しました。これは浸出の時間も温かいお茶より倍ぐらいかけています。水出し茶は旨味が良く味わえ、渋みと苦味はあまり感じませんでした。自宅でも、お茶の様々な入れ方を試してみて、新たな楽しみ方を発見してみたいです。

お茶でおもてなし

フィリピンでは、お茶を飲む習慣がないので、ほとんど飲みませんでした。静岡に引っ越してから、お茶の様々な種類や健康への効果を知り、毎日飲むことになりました。また、家族や友達にも送ったり、フィリピンへの一時帰国の際、お土産として持って行ったりすることもあります。日本では、お茶を飲む方がだんだん減っていると聞いて、とても残念です。一方で、海外では、日本茶への興味が高まって、飲む人が増えています。久野脇では、恵まれた山地で育てるお茶だけではなく、地元を大切に作る住民のみなさまのおもてなしを温かく感じました。大切なお茶の文化はワークショップを通じて、よく伝わってきました。コロナ禍が収まったら、家族や友達を久野脇へ連れて行って、このおもてなしを体験させていただきたいです。



静岡県くらし・環境部
多文化共生課国際交流員
パメラ・パルマ [フィリピン]

キラリ★邑びと

東伊豆町地域おこし協力隊として、埼玉県から家族（妻と犬）とともに東伊豆町奈良本に移住した鈴木敦士さん。趣味は釣り。今まで旅行以外では縁のなかった東伊豆町に移住し、「奈良本の活性化」のために働く鈴木さんのモチベーションがどのように保たれているのか、探ってみました。

「奈良本けやき公園」とは？
鈴木さんは「奈良本けやき公園活性化事業」担当として、日々奮闘されています。奈良本けやき公園は、農家同士のコミュニティセンターとしての機能を果たすために20年ほど前に中山間地域振興の一環として整備された場所ですが、これまで持続的な運営が実現されてきませんでした。その状況を打破し、活性化を目指すため、地域おこし協力隊に白羽の矢が立ちました。



東伊豆町地域おこし協力隊
「奈良本けやき公園活性化事業」
鈴木敦士さん

鈴木さんが令和4年5月に着任して初めての仕事は「ワーケーション」設備の設置。公園内のコミュニティセンター「きぼうの館」の一室をワーケーションスペースとして貸し出していきます。平日はオフィス用の椅子を設置して仕事しやすい空間を作り、休日は丸椅子にしてカフェとしても利用できるようにしています。2〜3時間集中して仕事したい人や自習スペースとして、学生を中心に利用されています。静かな環境で仕事できるという好評です。

また、9月には館内に「けやき cafe」をオープン。焙煎屋さんにも美味しいコーヒーの淹れ方をレクチャーしてもらい、豆から挽く本格派。地元食材を利用したランチやシナモントースト、サンドウィッチも楽しめます。ステーションのお席はもちろん店内もワゴンOKなので、家族みなさんで過ごせます。

鈴木さんは公園の日常的な整備・清掃はもちろん、公園内の足湯も管理しています。古い配管やバルブの故障、温度調節の難しさを乗り越えて、公園利用の方やイベント参加者に利用してもらっています。夕方には温泉を抜いて清掃し、翌朝になって新たに温泉を入れてるので、気持ちよく利用できますよ！

「今欲しい物は？」
①時間。カフェのオープン以来、自分の時間がなかなか取れていないという鈴木さん。釣りや新しい挑戦、家族（妻と犬と猫との時間）が欲しいです。
②温かい見守り。活動に協力的な方が多い一方で、「よそ者が来て金儲けを考えている」と思う方もいるかもしれません。しかし、地域の方々や協力をいただき、地域に利益を還元できればと考えているので、「稼ぐ」という事について温かく見守ってほしいです。



鈴木さんが令和4年5月に着任して初めての仕事は「ワーケーション」設備の設置。公園内のコミュニティセンター「きぼうの館」の一室をワーケーションスペースとして貸し出していきます。平日はオフィス用の椅子を設置して仕事しやすい空間を作り、休日は丸椅子にしてカフェとしても利用できるようにしています。2〜3時間集中して仕事したい人や自習スペースとして、学生を中心に利用されています。静かな環境で仕事できるという好評です。

奈良本けやき公園活性化のため、大好きな釣りにもなかなか行けず、忙しく働いている鈴木さん。どうしてもそんな頑張るのを見てみたいところ、こんな答えが返ってきました。「自然が好き、犬と一緒に暮らせる、やりたかったカフェの仕事ができる、そしてそこで暮らしていく稼ぎがある。活性化をしたいからではなく、自分たちがやりたいからやっていることが結果的に活性化につながるといった形ではないと続かない。」
確かに、おっしゃる通りです。自分がやりたいこと、やっていて楽しいことを続けること、そしてそんな邑びとが増えることで、必然的に地域の活性化につながるのです。邑づくりの大きなヒントを得た気がしました。

現在公園周辺住民との関わりが主ですが、建物が中山間地域振興の目的で作られているので、今後は農家さんともコミュニケーションを取り、施設を使ってもらえるようにしたいという鈴木さん。放置竹林対策にもなる竹細工や、地域資源である温泉を使った草木染にも挑戦していきたいというお話も聞かせていただきました。奈良本けやき公園が地域のみならず観光で訪れるみなさんの憩いや交流の場となり、邑に一番の活気が生まれるといいなと思います。東伊豆町にお越しの際には、ぜひ「奈良本けやき公園」にお立ち寄りください！

やりたいことが結果的に活性化につながる。



ワーケーションスペース

活性化ありきではなく、結果として活性化していることが望ましい！



賀茂郡東伊豆町
● 公共交通機関 / 伊豆急行線「伊豆熱川駅」より車で5分
● 車の場合 / 国道135号線「湯ノ沢」交差点より5分

5

📍 柚野の里
📍 柚野商店

柚野地域で取れた野菜、市内のパン屋さんのパン、お肉屋さんのお肉など生産者の顔が見える商品が所狭しと並びます。

🏠 富士宮市大鹿産208-8
☎ 050-3131-7444
時 間 / 10:00~18:00
休館日 / 日曜祝日

人気商品の
玄米団子です!

- [車] 芝川駅から車で約15分
新東名高速道路・新富士ICから車で約30分
- [電車・バス] 富士急静岡バス「柚野農協前」から徒歩1分
- URL / <https://yunosyouten.wixsite.com/official>



暖簾が目印の
柚野商店

3

📍 岩本山とかりがね堤を守る邑
📍 佐野製茶所サロン

大きな富士山と広大な茶畑を望むことができる富士市岩本山。岩本山の茶畑に囲まれた佐野製茶所サロンでは、一面に広がる茶畑を眺めながらおいしいお茶を楽しむことができます。通常サロンメニュー10種に加え、毎月のニュー限定メニュー2種類の中から好きなものをお選び頂けます。

🏠 富士市岩本816-3 ☎ 0545-64-2288
期 間 / 通年
時 間 / 平日9:00~17:00 日曜祝日10:00~17:00
定休日 / 月曜日 (祝日の場合は火曜日) 第2火曜日
料 金 / ¥600~

サロンメニュー
の一例

- [車] 笠野駅から車で約10分
東名高速道路・富士スマートICから車で約15分
- URL / <https://sanoseichajyo.com>



店内の様子

6

📍 内房の里
📍 土曜日

山の幸や地場野菜の直売のほか、地場産品を使用した手作りのお惣菜やお弁当も揃えています。春には名物のタケノコ、夏にはトウモロコシ・すいか、秋にはざる菊や新米、冬には干し芋・味噌と春夏秋冬それぞれに旬が並びます。お米は地場産米を通年で販売しています。

🏠 富士宮市内房新長田橋の西側広場
(ナビ検索時は富士宮市立内房小学校を入力すると周辺が表示されます。)

☎ 事務局 / 090-5623-9599 鈴木
期 間 / 通年
時 間 / 8:30~売切れ次第終了
開催日 / 土曜日 / 土曜日雨天は、日曜日

- [車] 新東名高速道路・新清水ICから車で約15分
- [電車・バス] JR身延線【芝川駅】から徒歩約20分



旬の地場産品が
並びます

富士山を背景に
「美しく品格のある邑」
のほりがながびます

4

📍 南条の里
📍 BAR&GELATERIA DOI FARM

南イタリアをイメージした店内では、自家製ジェラートや搾りたての牛乳を使ったドリンク、自家製パンを楽しむことができます。季節限定のジェラートも一年を通して楽しめます。

🏠 富士宮市下条777-1
☎ 0544-58-7078
定休日 / 毎週火・水・木

- [車] 西富士宮駅から車で約10分
新東名高速道路・新富士ICから車で約30分
- [電車・バス] 富士急静岡バス「大門下バス停」から徒歩約1分
- URL / <https://www.doi-farm.com>



自慢の自家製
ジェラートです

ようこそ!BAR&
GELATERIA DOI
FARMへ。
南イタリアへの
入り口です

2

📍 大淵笹場
📍 富士山の茶の間

静岡県でも有名な景勝地、笹場。視界いっぱい広がる富士山と山頂に向かって連なるだんだん茶畑は圧巻です。

🏠 富士市大淵1516
期 間 / 通年予定
時 間 / 10:00~18:00で4部制(体験90分)
定休日 / 不定休(雨天中止)
料 金 / 3,500円/1名(90分貸切、茶の間セット付)
駐車場 / 9台

- [車] 新東名高速道路・新富士ICから車で約10分
- 要予約
茶の間についてのお問い合わせ・ご予約はホームページをご確認ください。(https://changetea.jp/)



富士山と茶畑

茶の間からの
景色

Mura Trip in 東部エリア



「ふじのくに美しく品格のある邑」をエリアごとに案内する「むらとりっぷ」。
今号は東部エリアのおすすめスポットを紹介。
街からちょっと足を延ばすと、知られざる「邑」に出会えるかも。



道の駅
「ふじおやま」全景。
金太郎が皆様を
お出迎えます。



1 小山町内4邑 (所領・金太郎産湯の里 湯船・吉久保日吉の里・上野美農里の会) 道の駅ふじおやま



静岡県北東端、富士山を望む国道246号沿いにあります。新鮮な朝採れ野菜を始め、地場産品やお土産を豊富に取り揃えています。
🏠 駿東郡小山町用沢72-2 ☎ 0550-76-5258
時 間 / 7:00~20:00



店内「農産エリア」
町内の邑人たちが育てた
朝採れ地場野菜も
販売されています。

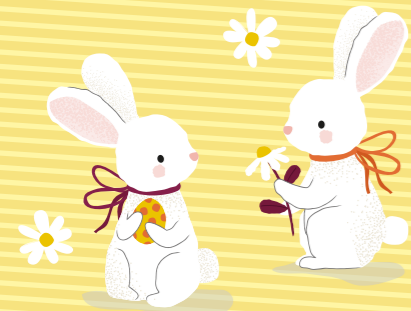
March 3月~

焼津市 方ノ上美農里 3月上旬

ホテルの幼虫の放流
ホテルの幼虫を放流します。参加者募集中です。

🏠 閻魔堂集合 焼津市方ノ上
📍 方ノ上美農里事務局：平井
☎ 054-629-1607
●参加費 / 無料

○マスク着用をお願いします。
○体調が優れないお客様は来場をご遠慮ください。



毎月開催イベント

浜松市 恩地町環境みどり会 毎月第3日曜9時~9時30分

みどり朝市
地産地消・野菜・果物「新鮮・安全・安〜し」
🏠 恩地町公会堂 浜松市南区恩地町 443 番地
📍 駐車場有 無料
📞 恩地町環境みどり会 見野 ☎ 053-426-2888

○マスク着用をお願いします。
○体調が優れないお客様は来場をご遠慮ください。



伊豆市 伊豆月ヶ瀬梅の里 2月26日(日)から3月12日(日)

伊豆月ヶ瀬梅林梅まつり
天城連山を真正面に見据える梅林の梅の花と太鼓の祭典

🏠 伊豆月ヶ瀬梅林
伊豆市月ヶ瀬 763-2
📍 伊豆月ヶ瀬梅組 内田清広
☎ 0558-85-0480
●入場料 / 300円
○マスクの着用、消毒への協力をお願いします。
○体調の優れないお客様は来場をご遠慮ください。

浜松市 和地ふるさと会 2月中下旬~3月上旬(2/18~3/5予定)

東大山河津桜まつり
花川沿いに400本の河津桜と菜の花が見所。土日は、軽トラ車、軽食、大道芸を予定。

🏠 大山区の花川堤西区和地町地内
浜松市西区大山町 2671 付近
📍 和地ふるさと会
担当：会長 野中真八郎
📍 無料駐車場 200 ~ 400 台 (案内看板あり)
☎ 090-3483-9494
○マスク着用をお願いします。
○体調が優れないお客様は来場をご遠慮ください。



御殿場市 二子湧水の里 2月26日(日)10時30分~13時

湧水感謝祭
水かけ料理などの振舞い、水かけ菜、二子米などの販売。昼食時間帯を中心に開催。

🏠 二子公民館 御殿場市二子 366-1
📍 二子湧水保存会 事務局 (担当：土屋知行)
☎ 090-3458-1754
📍 無料駐車場
○マスク着用をお願いします。
○体調が優れないお客様は来場をご遠慮ください。



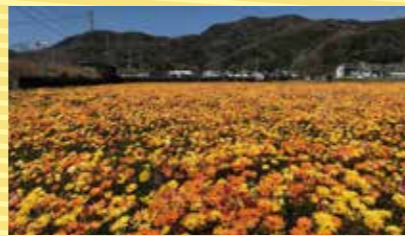
February 2月~

浜松市 ほっと龍山 2月12日(日)10時~15時

ドラゴンママの食体験 2022
人日の節句
七草がゆ、いちご大福、みそづくり体験
●先着 20名 / 1人 3,500円 (10歳以下 2,000円)
🏠 ドラゴンママ加工場 浜松市天竜区龍山と湯瀬尻 930-1
📍 ドラゴンママ加工場 ☎ 053-968-0011
●営業時間 9:00 ~ 16:00 ●定休日 月・火曜日
●開館時間 8:30 ~ 17:15 (土・日・祝祭日除く)
○マスクの着用、消毒への協力をお願いします。
○体調の優れないお客様は来場をご遠慮ください。

松崎町 那賀地区 2月中旬~5月5日(水・祝)

田んぼをつかった花畑
農閑期の田んぼを利用した広大な花畑。
GWには無料の花摘み体験あり。
🏠 松崎町那賀地区
📍 松崎町花畑実行委員会 (松崎町観光協会内)
☎ 0558-42-0745
○マスクの着用、消毒への協力をお願いします。
○体調の優れないお客様は来場をご遠慮ください。



藤枝市 滝沢・滝ノ谷 2月中旬

滝沢八坂神社の田遊
静岡県指定無形民俗文化財の伝統行事です。農作業を模した演目で、豊作を祈願します。
🏠 八坂神社 藤枝市滝沢 1320
📍 藤枝市文化財課 ☎ 054-645-1100
○マスクの着用、消毒等、基本的なコロナウイルス対策の徹底をお願いします。
○体調の優れないお客様は来場をご遠慮ください。



川根本町 緑結びの邑くわき 1月上旬

佐澤薬師堂祭典
良縁祈願として伝わる佐澤薬師堂の年に一度の御開帳。
🏠 川根本町久野 佐澤薬師堂
📍 坂本政司 ☎ 090-5860-1032
○マスクの着用、消毒への協力をお願いします。
○体調の優れないお客様は来場をご遠慮ください。



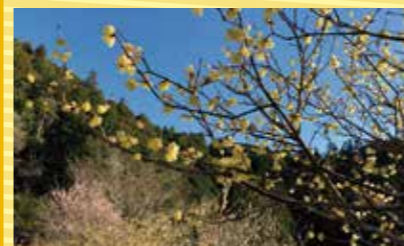
浜松市 そばの里づくり佐久間 1月21日(土)22日(日)9時~15時

佐久間新そば祭
地元佐久間のそば粉はもちろん、他地区のそば粉を使ったそばの食べ比べと地元物産品の販売
🏠 佐久間歴史と民話の郷会館
天竜区佐久間町佐久間 429-1
📍 NPO 法人がんばらまいが佐久間 担当：河村 秀昭 ☎ 053-965-1100
📍 佐久間協働センター駐車場利用 (無料)
○マスクの着用、消毒への協力をお願いします。
○体調の優れないお客様は来場をご遠慮ください。



周知郡森町 天方 1月上旬~2月中旬

ろうばい見ごろ
蠟梅の花が見ごろを迎える。
🏠 アクティ森 周知郡森町問詰 1115-1
📍 アクティ森 ☎ 0538-85-0115
📍 無料駐車場有
○マスクの着用、消毒への協力をお願いします。
○体調の優れないお客様は来場をご遠慮ください。



December 12月~

岩田 12月24日(土)

チューリップの球根植え
4,000個のチューリップの球根を植えます。
🏠 岩田交流センター 徒歩3分のお花畑
磐田市句坂上 615-1
📍 岩田故郷の会 事務局 青島 保一 ☎ 0538-38-0181
●雨天、翌日に順延
📍 岩田交流センター (無料)
○マスクの着用、消毒への協力をお願いします。
○体調の優れないお客様は来場をご遠慮ください。



磐田市 田原みどりの会 12月25日(日)9:00~11:30

しめ飾りづくり【要予約】
地区の皆さんを対象に、しめ飾りづくりの指導を行います。
🏠 磐田市田原交流センター 視聴覚室
📍 田原みどりの会 (田原交流センター内) ☎ 0538-35-4269
○マスクの着用、消毒への協力をお願いします。
○体調の優れないお客様は来場をご遠慮ください。

January 1月~

周知郡森町 一の宮の里 1月3日(火)

田遊祭
一年の豊作を祈願する神事芸能
🏠 小國神社 周知郡森町一宮 3956-1
📍 小國神社 ☎ 0538-89-7302
📍 無料駐車場有
○マスクの着用、消毒への協力をお願いします。
○体調の優れないお客様は来場をご遠慮ください。

Event Calendar

邑のイベントカレンダー 2022~23
令和4年~5年
Winter



あなたのご意見をお聞かせください

〒420-8601
静岡県静岡市葵区追手町9番6号
静岡県経済産業部農地局農地保全課
FAX 054-221-2809
E-mail: nouchihozen@pref.shizuoka.lg.jp

※ご意見とともに、住所・氏名・電話番号・年齢をご記載ください。
※頂いたご意見は次号以降に掲載させていただきます。
※個人情報、連絡のため以外には使用いたしません。



読者アンケート実施中です!

回答時間 2分程度



アンケートは、こちらの二次元コードをご利用ください。
(Google フォームを使用)

2023年2月19日まで

